

# MĚSTSKÝ ÚŘAD POLIČKA

## odbor dopravy

Palackého náměstí 160, 572 01 Polička

úřadovna: Nádražní 304, 572 01 Polička

Sp.zn.: MP/08577/2016

Polička, dne 20. 4. 2016

Č.j.: MP/09350/2016

Vyřizuje: Ing. Andrea Vraspírová

Tel.: 461 723 875

Email: [urad@policka.org](mailto:urad@policka.org)

## OZNÁMENÍ VEŘEJNOU VYHLÁŠKOU

### Opatření obecné povahy stanovení přechodné úpravy provozu na pozemních komunikacích

Městský úřad Polička, odbor dopravy, jako příslušný silniční správní úřad dle § 124 odst. 6 zákona č. 361/2000 Sb., o provozu na pozemních komunikacích a o změnách některých zákonů, ve znění pozdějších předpisů, (dále jen "zákon o silničním provozu"), v řízení o opatření obecné povahy v souladu s ust. § 171 a násl. zákona č. 500/2004 Sb., správní řád, ve znění pozdějších předpisů, (dále jen "správní řád"), které bylo zahájeno na základě žádosti, kterou podala firma JAST, s. r. o., IČO: 62065939, se sídlem Slavíčkova 2357/9, PSČ 169 00, Praha 6, Břevnov ze dne 5. 4. 2016 o stanovení přechodné úpravy provozu na silnicích II. a III. třídy a místních komunikacích na území správního obvodu města Poličky, v souladu s ustanovením § 77 odst. 1 písm. c) zákona o silničním provozu a po předchozím písemném vyjádření příslušného orgánu Krajského ředitelství policie Pardubického kraje, Územního odboru Svitavy, Dopravního inspektorátu, vydaného pod č.j. KRPE-20062-1/ČJ-2016-170906 dne 10. 3. 2016, podle ustanovení § 77 odst. 2 písm. b) zákona o silničním provozu

### stanovuje

ve smyslu ustanovení § 77 odst. 3 a odst. 5 zákona o silničním provozu a jeho prováděcí vyhlášky č. 294/2015 Sb., kterou se provádějí pravidla provozu na pozemních komunikacích (v platném znění), dopravní značení a zařízení pro přechodnou úpravu provozu na silnicích II. a III. třídy a místních komunikacích na území správního obvodu města Poličky.

**Důvod stanovení:** přechodná úprava provozu na silnicích II. a III. třídy a místních komunikacích na území správního obvodu města Poličky je stanovena k zajištění bezpečnosti a plynulosti silničního provozu při provádění údržbových prací na těchto pozemních komunikacích.

**Platnost úpravy: od 1. května 2016 do 30. dubna 2017.**

**Místo přechodné úpravy:** silnice II. a III. třídy a místní komunikace na území správního obvodu města Poličky.

Objízdná trasa: není stanovena.

Mgr. Jan Kovář  
2016.04.22 05:53:05

Signer:  
CN=Mgr. Jan Kovář  
C=  
O=Město Polička | IČO027717

Public key:  
RSA/2048 bits

### **Přechodná úprava provozu bude provedena za těchto podmínek:**

Dopravní značení a zařízení bude provedeno a umístěno před započítáním prací dle příloženého schématu - příloha 1/1, příloha 1/2 a příloha 2. Přílohy jsou nedílnou součástí tohoto stanovení. V ostatních případech platí schéma dle TP66 Zásady pro přechodné dopravní značení na pozemních komunikacích.

Dopravní značení a zařízení bude provedeno jako: dopravní zařízení a přenosné svislé dopravní značení.

Dopravní značení bude instalováno odbornou firmou.

Velikost dopravní značky: základní rozměrová řada dle ČSN EN 12899-1 - Stálé svislé dopravní značení - Část 1: Stálé dopravní značky.

Provedení dopravní značky: reflexní.

1. Ze strany zhotovitele během provádění prací nesmí být nijak ovlivněna bezpečnost a plynulost silničního provozu nebo bezpečnost chodců.
2. Dopravní značky nesmí zasahovat do průjezdního profilu komunikace. Pro umístění přenosného dopravního značení nesmí být využívány sloupky stávajícího svislého dopravního značení. Ty mohou být využity pouze pro umístění značek IS-11b, IS-11c a IS-11d (vyznačení objízdné trasy).
3. Přenosné dopravní značky musí být umístěny na červenobíle pruhovaných kovových sloupcích a musí být osazeny s dostatečnou stabilitou proti povětrnostním podmínkám a jiným vlivům. Spodní okraj přenosné dopravní značky musí být minimálně 0,6 m nad niveletou vozovky. Vnitřní okraj značky bude 0,5 m až 2,0 m od kraje vozovky nebo chodníku (u vozovek se zpevněnou krajnicí od vnějšího okraje zpevněné krajnice).
4. Viditelnost dopravní značky musí být zajištěna ze vzdálenosti 50 m v obci, a ze vzdálenosti 100 m mimo obec.
5. Dopravní značení musí být provedeno v souladu s vyhláškou č. 294/2015 Sb., kterou se provádějí pravidla provozu na pozemních komunikacích (v platném znění). Budou dodrženy rozměry a provedení dle ČSN EN 12899-1 - Stálé svislé dopravní značení - Část 1: Stálé dopravní značky. Jako závaznou lze užit publikaci: „Zásady pro přechodné dopravní značení na pozemních komunikacích – TP66“, která byla schválena Ministrem dopravy pod č.j. 22 221/96-120 ze dne 6.11.1996 a „Zásady pro označování pracovních míst na pozemních komunikacích“, která byla schválena Ministerstvem dopravy pod č.j. 52/203-160-LEG/1 ze dne 12.12.2013.
6. V případě rozporu přechodné úpravy provozu na pozemních komunikacích se stávající místní úpravou provozu na pozemních komunikacích, bude stávající dopravní značení zakryto nebo přeškrtnuto dle TP66.
7. Překážky v komunikaci musí být za snížené viditelnosti označeny a osvětleny světlem oranžové barvy a zajištěny takovým způsobem, aby nedošlo k poškození na zdraví osob nebo majetku účastníků silničního provozu, to platí i pro vozidla stojící na krajnici nebo pracovní místo.
8. V případě špatných rozhledových poměrů podél pracovního místa, případně při vzniku dopravních komplikací z hlediska plynulosti dopravy, zajistí zhotovitel řízení provozu v rámci náležitě poučených osob, vybavených výstražným oblečením dle TP 66.
9. Do konečné povrchové úpravy komunikace je zhotovitel povinen v místě zásahu řádně dosypávat nerovnosti.
10. Pokud bude přenosným dopravním značením omezen určitý úsek, práce budou probíhat v celém úseku. Jinak musí být označeno pouze místo zásahu.

11. Policie ČR a jiné příslušné orgány mají vyhrazené právo o dodatečnou změnu nebo doplnění v umístění přechodného dopravního značení po celou dobu omezení.
12. Žadatel zajistí, aby po celou dobu platnosti přechodné úpravy provozu na pozemních komunikacích bylo dopravní značení dle přiložené situace. Přechodné dopravní značení bude pravidelně kontrolováno, případně opravováno dle přiloženého situačního plánu na náklady žadatele o stanovení přechodné úpravy provozu na pozemních komunikacích.
13. Po dokončení prací bude dopravní značení neprodleně odstraněno.

Jiné další podmínky:

- Toto stanovení přechodné úpravy provozu na pozemních komunikacích musí být na místě předloženo kontrolním orgánům.
- Vzájemná vzdálenost DZ musí být dle podmínek TP-66 „Zásady pro přechodné dopravní značení na pozemních komunikacích“, upřesněte dle potřeby na základě pokynů Policie ČR DI Svitavy.
- Ve smyslu § 78 odst. 3 zákona o silničním provozu, se k zajištění bezpečnosti a plynulosti silničního provozu povoluje užívání přenosných dopravních značek po dobu nezbytně nutnou.
- Žadatel je povinen před každým zahájením prací na vozovce oznámit předem místo, termín a druh provádění údržbových prací Městskému úřadu Polička, odboru dopravy (e-mail: [vraspirova@policka.org](mailto:vraspirova@policka.org) a [kovar@policka.org](mailto:kovar@policka.org)) a Krajskému ředitelství policie Pardubického kraje, Územnímu odboru Svitavy, Dopravnímu inspektorátu (písemně, e-mail: [sy.di@pcr.cz](mailto:sy.di@pcr.cz), telefonicky: 974 578 259).

**Za splnění výše uvedených podmínek zodpovídá: paní Jana Pírová, mob.: 602 445 320, pan Stanislav Andrle, mob.: 724 120 406, zaměstnanci firmy JAST, s. r. o., IČO: 62065939, Slavníkova 2357/9, PSČ 169 00, Praha 6 – Břevnov.**

#### **Odůvodnění:**

Městský úřad Polička, odbor dopravy obdržel dne 5. 4. 2016 žádost, kterou podala firma JAST, s. r. o., IČO: 62065939, Slavníkova 2357/9, PSČ 169 00, Praha 6 – Břevnov o stanovení přechodné úpravy provozu na silnicích II. a III. třídy a místních komunikacích na území správního obvodu města Poličky z důvodu zajištění bezpečnosti a plynulosti silničního provozu při provádění údržbových prací na těchto pozemních komunikacích.

Správní úřad na základě obdržené žádosti doplněné i o písemné vyjádření policie k předmětné přechodné úpravě provozu na daných pozemních komunikacích ze dne 10. 3. 2016 pod č.j. KRPE-20062-1/ČJ-2016-170906 zahájil správní řízení směřující k vydání opatření obecné povahy dle ustanovení § 171 a násl. správního řádu.

V souladu s ustanovením § 77 odst. 5 zákona o silničním provozu, jde-li o stanovení přechodné úpravy provozu na pozemních komunikacích, nedoručuje příslušný správní úřad opatření obecné povahy a nevyzývá dotčené osoby k podávání připomínek nebo námitek.

#### **Opatření obecné povahy nabývá účinnost pátým dnem po vyvěšení.**

Městský úřad Polička, odbor dopravy na základě výše uvedeného oznamuje veřejnou vyhláškou opatření obecné povahy ve věci stanovení přechodné úpravy provozu na silnicích II. a III. třídy a místních komunikacích na území správního obvodu města Poličky.

**Poučení a odvolání:**

Proti opatření obecné povahy dle § 173 odst. 2 správního řádu nelze podat opravný prostředek.

Dle § 77 odst. 5 zákona o silničním provozu opatření obecné povahy nabývá účinnosti pátým dnem po vyvěšení veřejnou vyhláškou.

otisk úředního razítka

Mgr. Jan Kovář  
vedoucí odboru dopravy

**Tento návrh opatření obecné povahy musí být zveřejněn nejméně po dobu 15 dnů na úřední desce Městského úřadu Polička a na úředních deskách obecních úřadů ve správním obvodu města Poličky, na úřední desce Městského úřadu Bystré, na úřední desce Úřadu městyse Svojanov (viz rozdělovník k vyvěšení na úřední desku). Dnem zveřejnění návrhu opatření je patnáctý den po vyvěšení na úřední desce správního orgánu, který jej doručuje. Vývěsní lhůta začíná den následující po dni vyvěšení. Sejmутí veřejné vyhlášky je možno následující pracovní den po posledním dni lhůty pro zveřejnění. Po uplynutí lhůty a vyznačení údajů prosím o zaslání návrhu opatření zpět na Městský úřad Polička, odbor dopravy.**

**Tento dokument musí být zveřejněn též způsobem umožňující dálkový přístup.**

Příloha: příloha 1/1, příloha 1/2 a příloha 2

Vyvěšeno dne ..... 25. 4. 2016

Sejmuto dne .....

  
obec  
HARTMANICE  
563 02 Bystré

.....  
Podpis a razítko orgánu, který potvrzuje vyvěšení opatření na úřední desce a jeho následné sejmутí a jeho zveřejnění umožňující dálkový přístup.

Obdrží:

JAST, s. r. o., IČO: 62065939, Slavníkova 2357/9, 169 00 Praha 6 – Břevnov do DS

Dotčené orgány:

Krajské ředitelství policie Pardubického kraje, Územní odbor Svitavy, Dopravní inspektorát, Purkyňova 2, 568 02 Svitavy do DS

Na vědomí:

Správa a údržba silnic Pardubického kraje, cestmistrovství Polička, Starohradská 392, 572 01 Polička do DS

T.E.S. s.r.o., IČO: 64788253, Jiráskova 977, 572 01 Polička, do DS

K vyvěšení na úřední desku:

Městského úřadu Polička – úřední deska

Obecní úřad Borová, IČO: 00276430, Borová 100, 569 82 Borová u Poličky

Obecní úřad Březiny, IČO: 00276499, Březiny 32, 572 01 Polička

Městský úřad Bystré, IČO: 00276529, nám. Na podkově 2, 569 92 Bystré

Obecní úřad Harmanice, IČO: 00276634, Hartmanice 109, 569 92 Bystré u Poličky

Obecní úřad Jedlová, IČO: 00276782, Jedlová 321, 569 91 Jedlová

Obecní úřad Kamenec u Poličky, IČO: 00276804, Kamenec u Poličky 90, 572 01 Polička

Obecní úřad Korouhev, IČO: 00276855, Korouhev 234, 569 93 Korouhev

Obecní úřad Květná, IČO: 00276898, Květná 92, 572 01 Polička

Obecní úřad Nedvězí, IČO: 00277053, Nedvězí 87, 569 92 Bystré u Poličky

Obecní úřad Oldřiš, IČ: 00277070, Oldřiš č.p. 132, 569 82 Borová u Poličky

Obecní úřad Pomezí, IČO: 00277185, Pomezí 4, 569 71 Pomezí

Obecní úřad Pustá Kamenice, IČO: 00277231, Pustá Kamenice 64, 569 82 Borová u Poličky

Obecní úřad Pustá Rybná, IČO: 00277240, Pustá Rybná 48, 572 01 Polička

Obecní úřad Sádek, IČO: 00277321, Sádek 150, 572 01 Polička

Obecní úřad Stašov, IČO: 00277401 Stašov 6, 572 01 Polička

Úřad městyse Svojanov, IČO: 00277452, Svojanov 25, 569 73 Svojanov

Obecní úřad Široký Důl, IČO: 00277461, Široký Důl 100, 572 01 Široký Důl

Obecní úřad Telecí, IČO: 00277487, Telecí 156, 569 94 Telecí

Obecní úřad Trpín, IČO: 00277495, Trpín 77, PSČ 569 74

# PŘECHODNÉ DOPRAVNÍ ZNAČENÍ DOPRAVNÍHO OMEZENÍ

# PŘÍLOHA 1/1

Místo : silnice v Pardubickém kraji  
Důvod : provádění vodorovného dopravního značení  
Žadatel : Jast s. r. o., Doudleby nad Orlicí  
Termín : 1. května 2016 - 30. dubna 2017

## Vodorovné dopravní značení

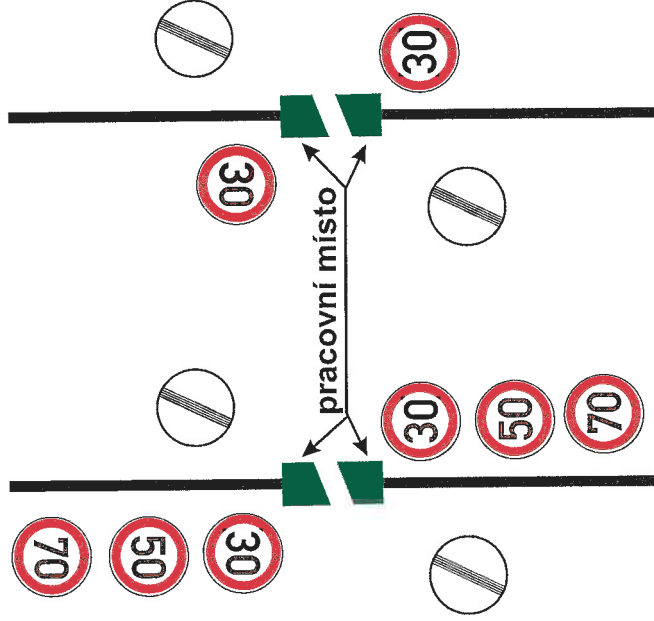
Pracovníci provádějící práce musí být oblečení ve výstražném oděvu  
Pomocná vozidla pohybující se na silnici budou vybavena světelným výstražným zařízením ( minimálně 1 výstražným majákem).

### Středová čára :



Jestliže není pracovní vozidlo zřetelně viditelné ze vzdálenosti min. 200 m užije se zařízení předběžné výstrahy

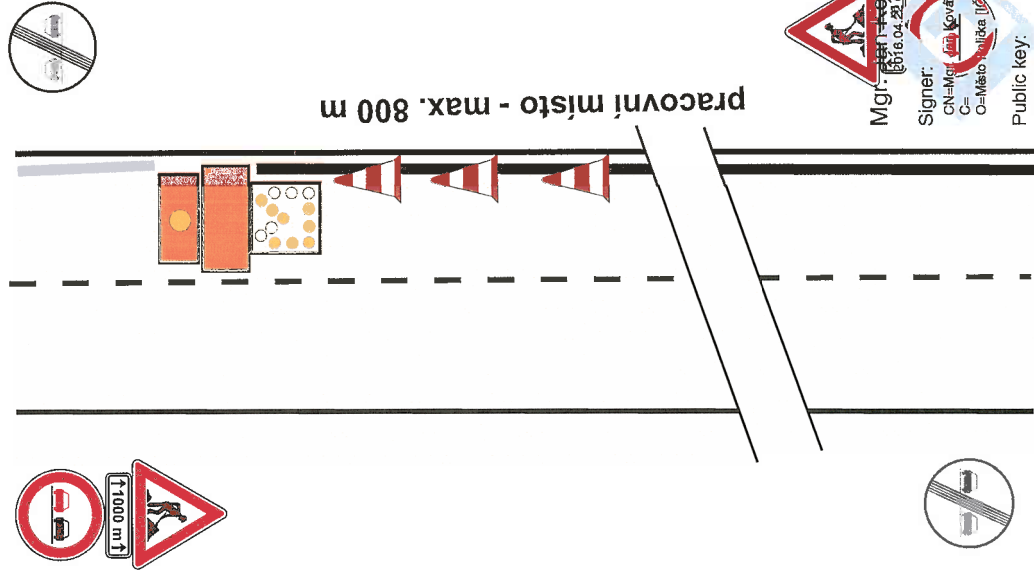
### Případné snížení maximální rychlosti :



mimo obec

v obci

### Vodící proužek :



Mgr. **Jan Kovařík**  
8816.04.2016 11:53:06

Signer:  
CN=Mgr. Jan Kovařík  
C=  
O=Město Dobruška IJ60027717

Public key:  
RSA/2048 bits

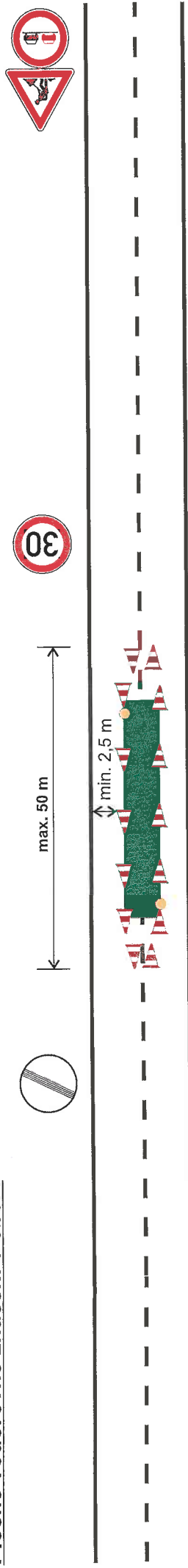
# PŘÍLOHA 1/2

## PŘECHODNÉ DOPRAVNÍ ZNAČENÍ DOPRAVNÍHO OMEZENÍ

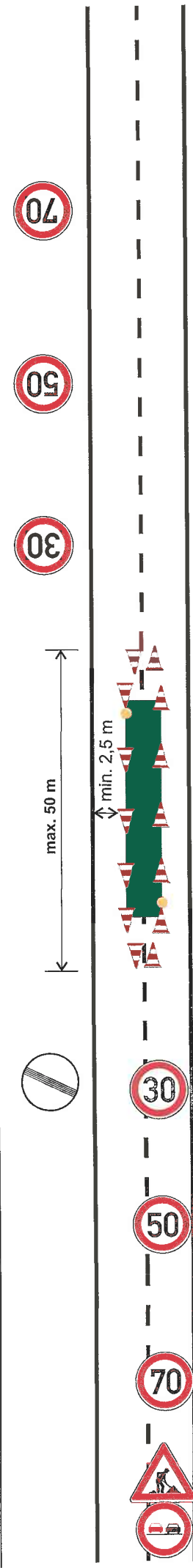
### Vodorovné dopravní značení

Pracovníci provádějící práce musí být oblečeni ve výstražném oděvu  
Pomocná vozidla pohybující se na silnici budou vybavena světelným výstražným zařízením ( minimálně 1 výstražným majákem).

#### Plošné vodorovné značení v obci :



#### Plošné vodorovné značení mimo obec :



# PŘECHODNÉ DOPRAVNÍ ZNAČENÍ DOPRAVNÍHO OMEZENÍ

# PŘÍLOHA 2

Místo : silnice v Pardubickém kraji  
Důvod : provádění svislého dopravního značení  
Žadatel : Jast s. r. o., Doudleby nad Orlicí  
Termín : 1. května 2016 - 30. dubna 2017

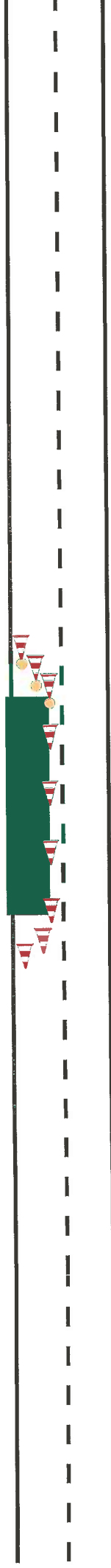
## Práce na svislém dopravním značení a dalších součástech silnice

Pracovníci provádějící práce musí být oblečeni ve výstražném oděvu  
Vozidla pohybující se na silnici budou vybavena světelným výstražným zařízením ( minimálně 1 výstražným majákem).

Práce v obci :



max. 50 m



Práce mimo obec :



max. 50 m

