

MĚSTSKÝ ÚŘAD POLIČKA

odbor dopravy

Palackého náměstí 160, 572 01 Polička

úřadovna: Nádražní 304, 572 01 Polička

Sp.zn.: MP/32440/2019

V Poličce dne 03. 12. 2019

Č.j.: MP/33067/2019

Vyřizuje: Miroslav Halamka DiS.

Tel.: 461 723 875

Email: urad@policka.org

VEŘEJNÁ VYHLÁŠKA

Opatření obecné povahy

Stanovení přechodné úpravy provozu na pozemních komunikacích

Městský úřad Polička, odbor dopravy, jako příslušný silniční správní úřad dle § 124 odst. 6 zákona č. 361/2000 Sb., o provozu na pozemních komunikacích a o změnách některých zákonů, ve znění pozdějších předpisů, (dále jen "zákon o silničním provozu"), v řízení o opatření obecné povahy v souladu s ust. § 171 a násl. zákona č. 500/2004 Sb., správní řád, ve znění pozdějších předpisů, (dále jen "správní řád"), které bylo zahájeno na základě žádosti, kterou podala firma Správa a údržba silnic Pardubického kraje, IČO: 00085031, se sídlem Doubravice 98, 533 53 Pardubice (dále jen "žadatel") dne 26. 11. 2019 o stanovení přechodné úpravy provozu na silnicích II. a III. třídy na území správního obvodu města Poličky, v souladu s ustanovením § 77 odst. 1 písm. c) zákona o silničním provozu a po předchozím písemném vyjádření příslušného orgánu Krajského ředitelství policie Pardubického kraje, Územního odboru Svitavy, Dopravního inspektorátu, vydaného pod č.j. KRPE-92919-1/ČJ-2019-170906 dne 27. 11. 2019, podle ustanovení § 77 odst. 2 písm. b) zákona o silničním provozu

stanovuje

ve smyslu ustanovení § 77 odst. 3 a odst. 5 zákona o silničním provozu a jeho prováděcí vyhlášky č. 294/2015 Sb., kterou se provádějí pravidla provozu na pozemních komunikacích (v platném znění), dopravní značení a zařízení pro přechodnou úpravu provozu na silnicích II. a III. třídy na území správního obvodu města Poličky.

Důvod stanovení: přechodná úprava provozu na silnicích II. a III. třídy na území správního obvodu města Poličky je stanovena k zajištění bezpečnosti a plynulosti silničního provozu při provádění prací běžné údržby na těchto pozemních komunikacích.

Platnost úpravy: od 1. 1. 2020 do 31. 12. 2020.

Místo přechodné úpravy: silnice II. a III. třídy na území správního obvodu města Poličky.

Přechodná úprava provozu bude provedena za těchto podmínek:

1. **Místo přechodné úpravy:** silnice II. a III. třídy na území ve správním obvodu města Poličky.

Dopravní značení, popřípadě dopravní zařízení, bude provedeno a umístěno před zahájením akce dle příložených schémat, které jsou nedílnou součástí tohoto stanovení.

1. Výsrava vozovek emulzí a kamenivem
 - 1.1 v obci – schéma č. 1.1.
 - 1.2 mimo obec – schéma č. 1.2.
2. Výsrava vozovek obalovanou živičnou směsí s případným frézováním poruchy
 - 2.1 v obci – schéma č. 2.1.
 - 2.2 mimo obec – schéma č. 2.2.
3. Ostatní běžná údržba součástí a příslušenství silnic
 - 3.1 v obci - schéma č. 3.1.
 - 3.2 mimo obec – schéma č. 3.2.
4. Provádění vodorovného dopravního značení –
 - 4.1 pohyblivé pracovní místo - schéma č. 4.1.
 - 4.2 místo s krátkou dobou provádění prací – schéma 4.2.
5. Omezení nejvyšší dovolené rychlosti mimo obec – schéma č.5.
6. Závady ve sjízdnosti
 - 6.1 v obci – „výtluky, poškozená krajnice“ – schéma č. 6.1.
 - 6.2 mimo obec – „výtluky, poškozená krajnice“ – schéma č. 6.2.

V ostatních případech platí schéma dle TP66 Zásady pro přechodné dopravní značení na pozemních komunikacích.

Dopravní značení a zařízení bude provedeno jako: dopravní zařízení a přenosné svíslé dopravní značení.

Dopravní značení bude instalováno odbornou firmou.

Velikost dopravní značky: základní rozměrová řada dle ČSN EN 12899-1 - Stálé svíslé dopravní značení - Část 1: Stálé dopravní značky.

Provedení dopravní značky: reflexní.

2. Ze strany zhotovitele, během provádění prací, nesmí být nijak ovlivněna bezpečnost a plynulost silničního provozu nebo bezpečnost chodců.
3. Dopravní značky, nesmí zasahovat do průjezdního profilu komunikace. Pro umístění přenosného dopravního značení, nesmí být využívány sloupky stávajícího svíslého dopravního značení. Ty mohou být využity, pouze pro umístění značek IS-11b, IS-11c a IS-11d (vyznačení objízdné trasy).
4. Přenosné dopravní značky, musí být umístěny na červenobíle pruhovaných kovových sloupcích a musí být osazeny s dostatečnou stabilitou proti povětrnostním podmínkám a jiným vlivům. Spodní okraj, přenosné dopravní značky, musí být minimálně 0,6 m nad niveletou vozovky. Vnitřní okraj značky, bude 0,5 m až 2,0 m od kraje vozovky nebo chodníku (u vozovek se zpevněnou krajnicí od vnějšího okraje zpevněné krajnice).
5. Viditelnost dopravní značky musí být zajištěna ze vzdálenosti 50 m v obci, a ze vzdálenosti 100 m mimo obec.
6. Dopravní značení, musí být provedeno v souladu s vyhláškou č. 294/2015 Sb., kterou se provádějí pravidla provozu na pozemních komunikacích (v platném znění). Budou dodrženy rozměry a provedení dle ČSN EN 12899-1 - Stálé svíslé dopravní značení - Část 1: Stálé dopravní značky. Jako závaznou lze užít publikaci: „Zásady pro označování pracovních míst na pozemních komunikacích“, která byla schválena Ministerstvem dopravy pod č.j. 21/2015-120-TN/1 ze dne 12.03.2015.

7. V případě rozporu přechodné úpravy provozu na pozemních komunikacích, se stávající místní úpravou provozu na pozemních komunikacích, bude stávající dopravní značení zakryto nebo přeškrtnuto dle TP66.
8. Překážky v komunikaci, musí být za snížené viditelnosti označeny a osvětleny světlem oranžové barvy a zajištěny takovým způsobem, aby nedošlo k poškození na zdraví osob nebo majetku účastníků silničního provozu, to platí i pro vozidla stojící na krajnici nebo pracovní místo.
9. V případě špatných rozhledových poměrů podél pracovního místa, případně při vzniku dopravních komplikací z hlediska plynulosti dopravy, zajistí zhotovitel řízení provozu v rámci náležitě poučených osob, vybavených výstražným oblečením dle TP 66.
10. Do konečné povrchové úpravy komunikace, je zhotovitel povinen v místě zásahu řádně dosypávat nerovnosti.
11. Pokud bude přenosným dopravním značením omezen určitý úsek, práce budou probíhat v celém úseku. Jinak musí být označeno pouze místo zásahu.
12. Při neúplném označování přechodným dopravním značením a nesplnění podmínek Policií ČR, DI Svitavy každá další akce bude posuzována zvlášť.
13. Policie ČR a jiné příslušné orgány, mají vyhrazené právo o dodatečnou změnu nebo doplnění v umístění přechodného dopravního značení po celou dobu omezení.
14. Žadatel zajistí, aby po celou dobu platnosti přechodné úpravy provozu na pozemních komunikacích bylo dopravní značení dle přiložené situace. Přechodné dopravní značení, bude pravidelně kontrolováno, případně opravováno dle přiloženého situačního plánu na náklady žadatele o stanovení přechodné úpravy provozu na pozemních komunikacích.
15. Po dokončení prací bude dopravní značení neprodleně odstraněno.

Jiné další podmínky:

- Toto stanovení přechodné úpravy provozu na pozemních komunikacích musí být na místě předloženo kontrolním orgánům.
- Vzájemná vzdálenost DZ musí být dle podmínek TP-66 „Zásady pro přechodné dopravní značení na pozemních komunikacích“, upřesněte dle potřeby na základě pokynů Policie ČR DI Svitavy.
- Ve smyslu § 78 odst. 3 zákona o silničním provozu, se k zajištění bezpečnosti a plynulosti silničního provozu povoluje užívání přenosných dopravních značek po dobu nezbytně nutnou.
- Žadatel je povinen, před každým zahájením prací na vozovce, oznámit předem přesnou polohu pracovního místa, rozsah omezení provozu a předpokládaného trvání omezení, Městskému úřadu Polička, odboru dopravy (e mail: halamka@policka.org a kovar@policka.org) a Krajskému ředitelství policie Pardubického kraje, Územnímu odboru Svitavy, Dopravnímu inspektorátu (e-mail: sy.di@pcr.cz nebo telefonicky: 974 578 258, 974 578 259, 974 578 253).

Odpovědná osoba za dodržení podmínek tohoto stanovení a za provedení dopravního značení je Ing. Roman Vodička, tel. 602 491 464, e-mail: roman.vodicka@suspk.cz.

Odůvodnění:

Městský úřad Polička, odbor dopravy, obdržel dne 26. 11. 2019, žádost žadatele o stanovení přechodné úpravy provozu na silnicích II. a III. třídy na území správního obvodu města Poličky, z důvodu zajištění bezpečnosti a plynulosti silničního provozu, při provádění prací běžné údržby na těchto pozemních komunikacích.

Správní úřad na základě obdržené žádosti a písemném vyjádření Policie ČR, k předmětné přechodné úpravě provozu na daných pozemních komunikacích, ze dne 27. 11. 2019 pod č.j. KRPE-92919-1/ČJ-2019-170906, zahájil správní řízení směřující k vydání opatření obecné povahy dle ustanovení § 171 a násl. správního řádu.

V souladu s ustanovením § 77 odst. 5 zákona o silničním provozu, jde-li o stanovení přechodné úpravy provozu na pozemních komunikacích, nedoručuje příslušný správní úřad opatření obecné povahy a nevyzývá dotčené osoby k podávání připomínek nebo námitek.
Opatření obecné povahy nabývá účinnost pátým dnem po vyvěšení.

Městský úřad Polička, odbor dopravy na základě výše uvedeného oznamuje veřejnou vyhláškou opatření obecné povahy ve věci stanovení přechodné úpravy provozu na silnicích II. a III. třídy na území správního obvodu města Poličky.

Poučení a odvolání:

Proti opatření obecné povahy dle § 173 odst. 2 správního řádu nelze podat opravný prostředek.

Dle § 77 odst. 5 zákona o silničním provozu opatření obecné povahy nabývá účinnosti pátým dnem po vyvěšení veřejnou vyhláškou.

„otisk úředního razítka“

Mgr. Jan Kovář
vedoucí odboru dopravy

Tento návrh opatření obecné povahy musí být zveřejněn nejméně po dobu 15 dnů na úřední desce Městského úřadu Polička a na úředních deskách obecních úřadů ve správním obvodu města Poličky, na úřední desce Městského úřadu Bystré, na úřední desce Úřadu městyse Svojanov (viz rozdělovník k vyvěšení na úřední desku). Dnem zveřejnění návrhu opatření je patnáctý den po vyvěšení na úřední desce správního orgánu, který jej doručuje. Vývěsní lhůta začíná den následující po dni vyvěšení. Sejmutí veřejné vyhlášky je možno následující pracovní den po posledním dni lhůty pro zveřejnění. Po uplynutí lhůty a vyznačení údajů prosím o zaslání návrhu opatření zpět na Městský úřad Polička, odbor dopravy.

Tento dokument musí být zveřejněn též způsobem umožňující dálkový přístup.

Příloha: přílohy 4 - 14

Vyvěšeno dne

Sejmuto dne

.....
Podpis a razítko orgánu, který potvrzuje vyvěšení opatření na úřední desce a jeho následné sejmutí a jeho zveřejnění umožňující dálkový přístup.

Obdrží:

Správa a údržba silnic Pardubického kraje, IČO: 00085031, Doubravice 98, 533 53 Pardubice, IDDS

Dotčené orgány:

Krajské ředitelství policie Pardubického kraje, Územní odbor Svitavy, Dopravní inspektorát, Purkyňova 2, 568 02 Svitavy, IDDS

Na vědomí:

Správa a údržba silnic Pardubického kraje, Cestmistrovství Polička, Starohradská 392, 572 01 Polička, IDDS

K vyvěšení na úřední desku:

Městského úřadu Polička – úřední deska

Obecní úřad Borová, IČO: 00276430, Borová 100, 569 82 Borová u Poličky

Obecní úřad Březiny, IČO: 00276499, Březiny 32, 572 01 Polička

Městský úřad Bystré, IČO: 00276529, nám. Na podkově 2, 569 92 Bystré

Obecní úřad Hartmanice, IČO: 00276634, Hartmanice 109, 569 92 Bystré u Poličky

Obecní úřad Jedlová, IČO: 00276782, Jedlová 321, 569 91 Jedlová

Obecní úřad Kamenec u Poličky, IČO: 00276804, Kamenec u Poličky 90, 572 01 Polička

Obecní úřad Korouhev, IČO: 00276855, Korouhev 234, 569 93 Korouhev

Obecní úřad Květná, IČO: 00276898, Květná 92, 572 01 Polička

Obecní úřad Nedvězí, IČO: 00277053, Nedvězí 87, 569 92 Bystré u Poličky

Obecní úřad Oldřiš, IČ: 00277070, Oldřiš č.p. 132, 569 82 Borová u Poličky

Obecní úřad Pomezí, IČO: 00277185, Pomezí 4, 569 71 Pomezí

Obecní úřad Pustá Kamenice, IČO: 00277231, Pustá Kamenice 64, 569 82 Borová u Poličky

Obecní úřad Pustá Rybná, IČO: 00277240, Pustá Rybná 48, 572 01 Polička

Obecní úřad Sádek, IČO: 00277321, Sádek 150, 572 01 Polička

Obecní úřad Stašov, IČO: 00277401 Stašov 6, 572 01 Polička

Úřad městyse Svojanov, IČO: 00277452, Svojanov 25, 569 73 Svojanov

Obecní úřad Široký Důl, IČO: 00277461, Široký Důl 100, 572 01 Široký Důl

Obecní úřad Telecí, IČO: 00277487, Telecí 156, 569 94 Telecí

Obecní úřad Trpín, IČO: 00277495, Trpín 77, PSČ 569 74

Schémata pro označování pracovních míst

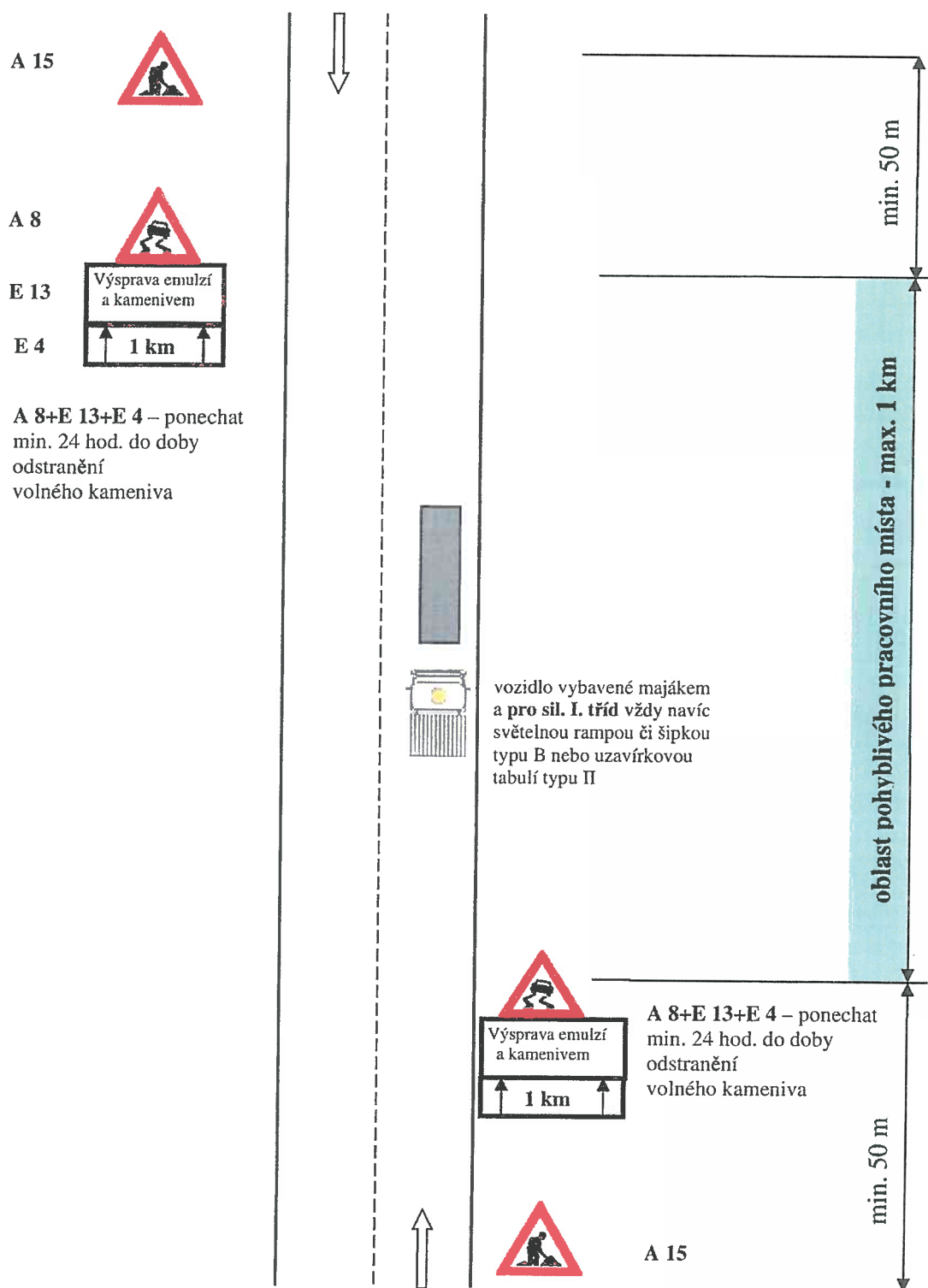
Schéma č. 1.1.: Výspravy vozovek emulzí a kamenivem – v obci

Schéma č. 1.2.: Výspravy vozovek emulzí a kamenivem – mimo obec

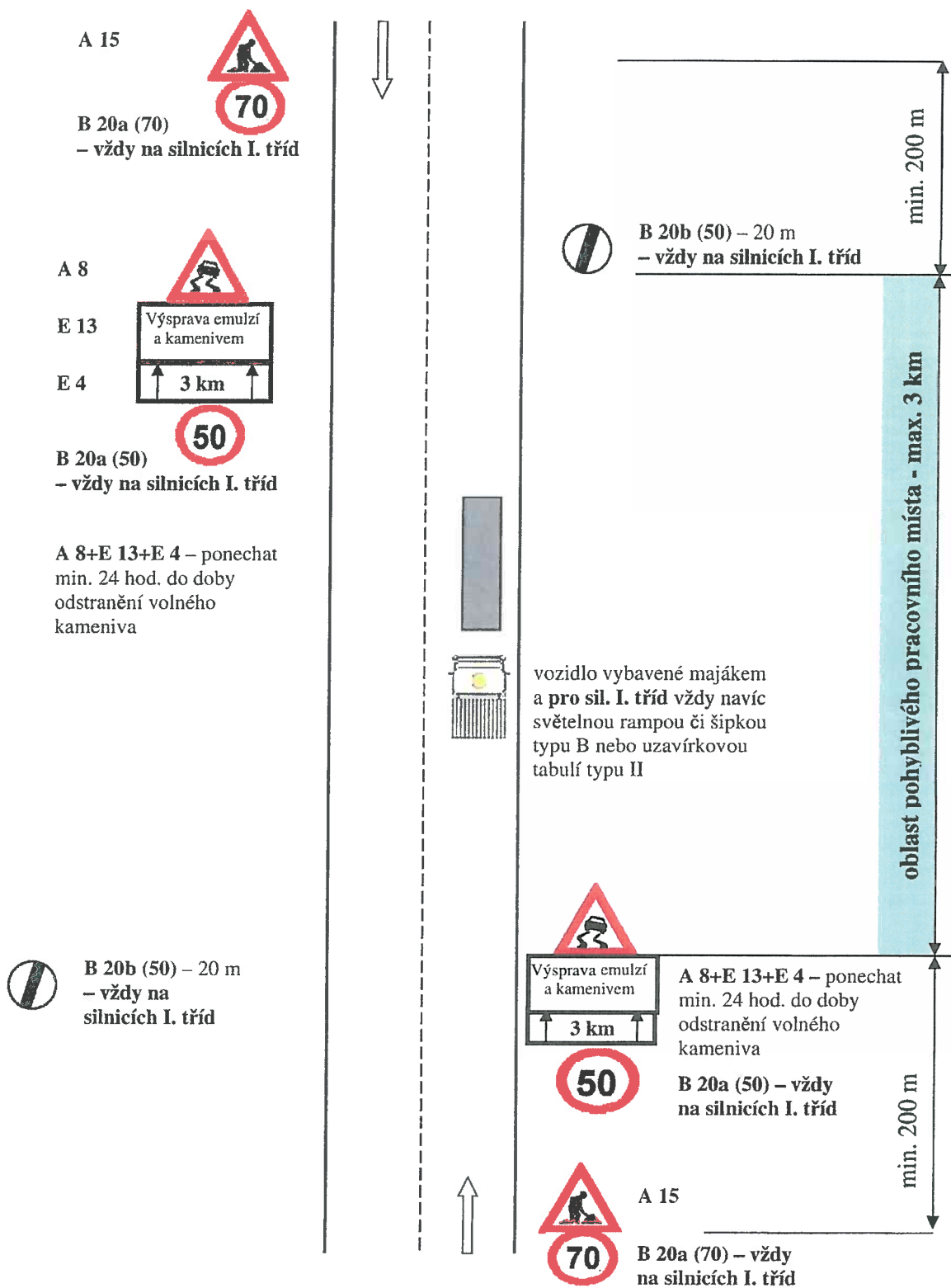


Schéma č. 2.1.: Výspravy vozovek obalovanou živičnou směsí s případným frézováním poruchy – v obci

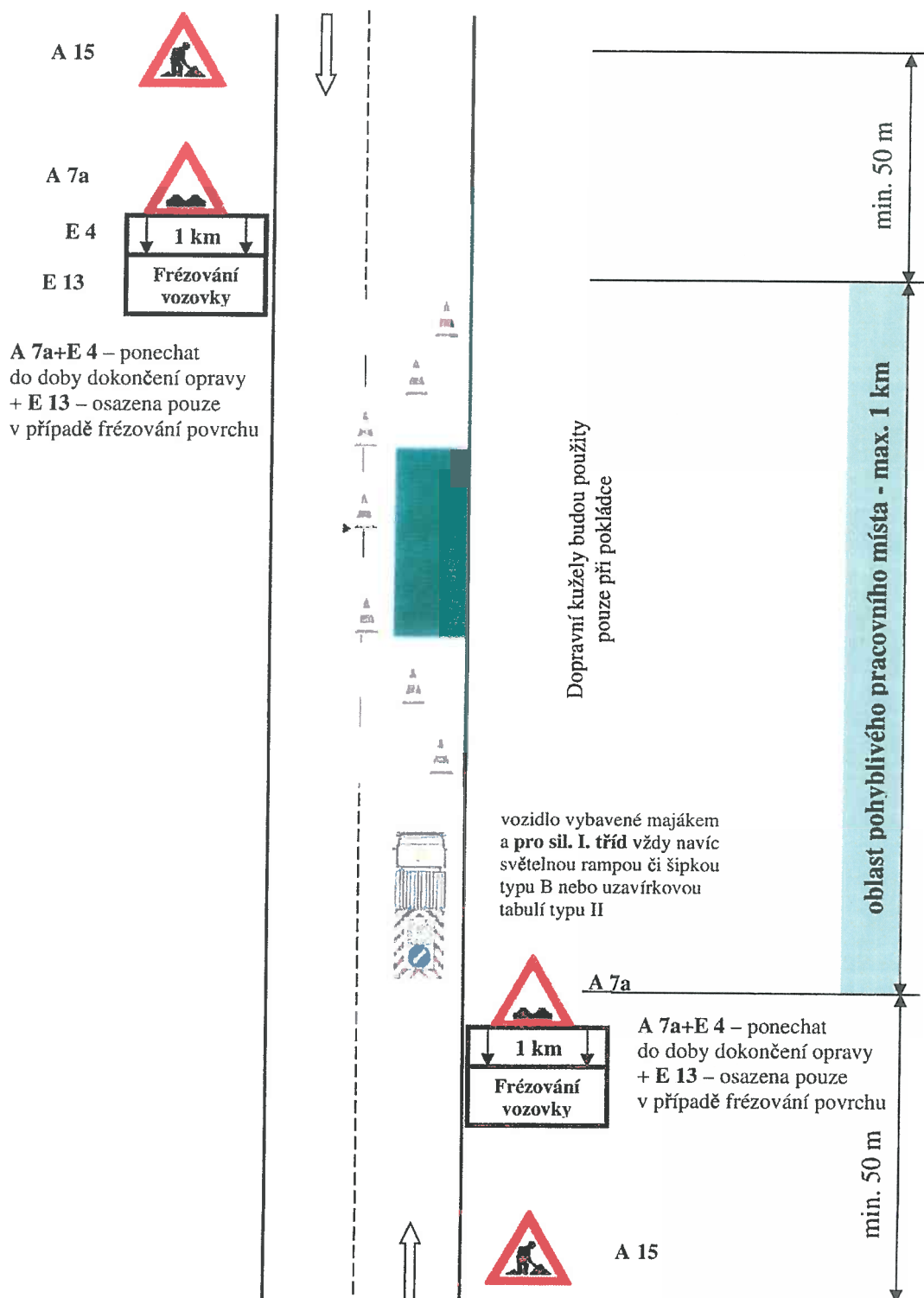


Schéma č. 2.2.: Výspravy vozovek obalovanou živичnou směsí s případným frézováním poruchy – mimo obec

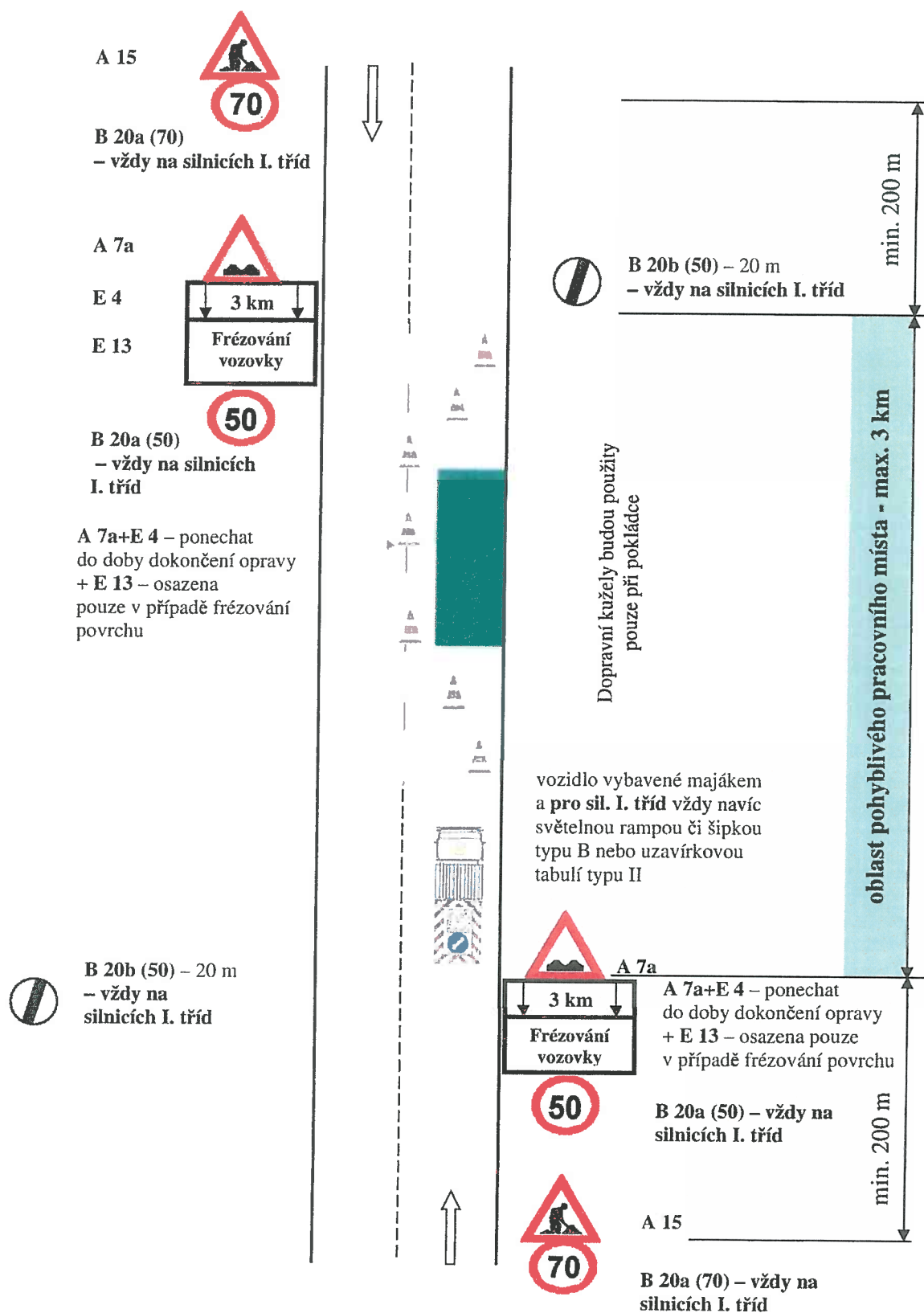


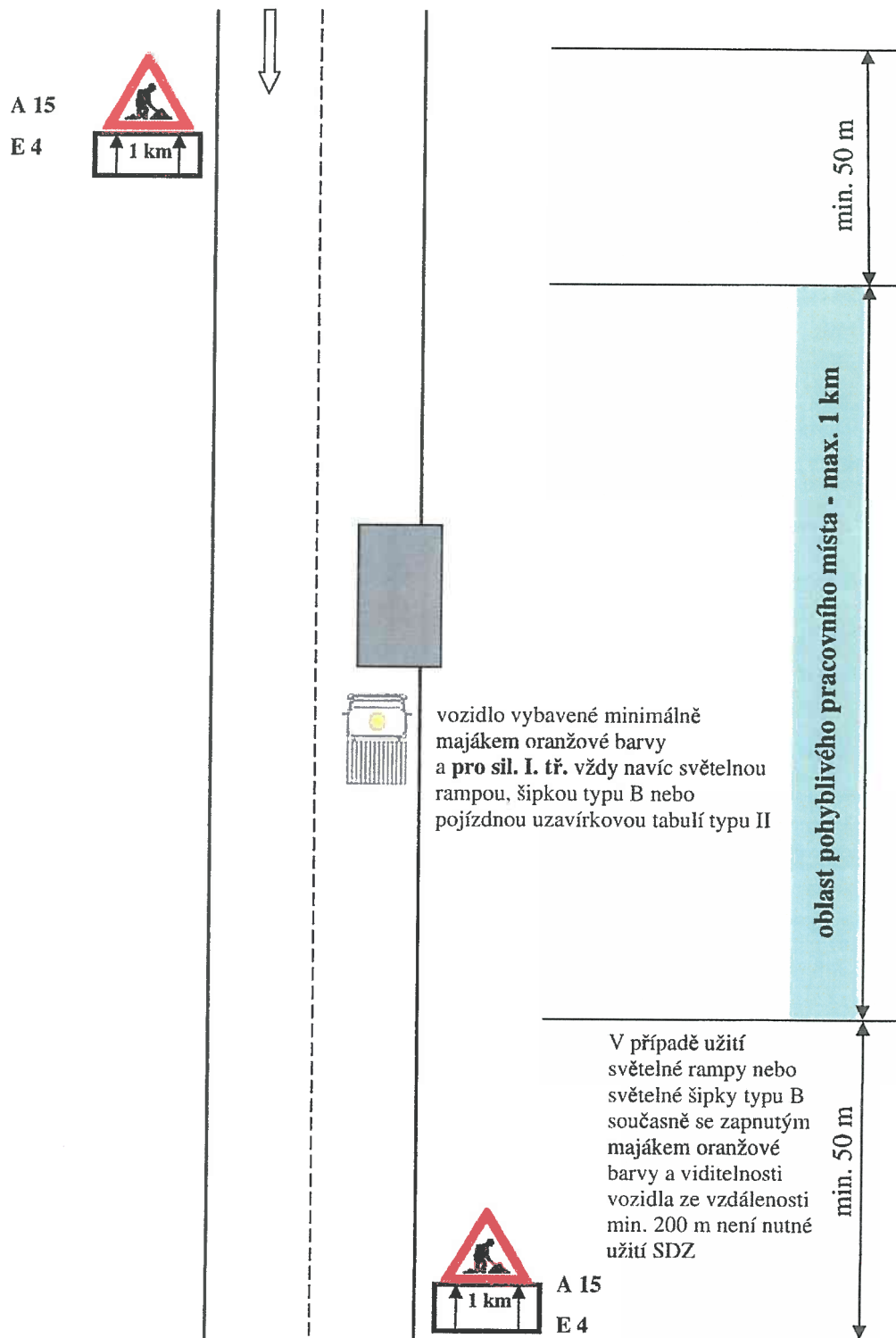
Schéma č. 3.1.: Ostatní běžná údržba součástí a příslušenství silnic – v obci

Schéma č. 3.2.: Ostatní běžná údržba součástí a příslušenství silnic – mimo obec

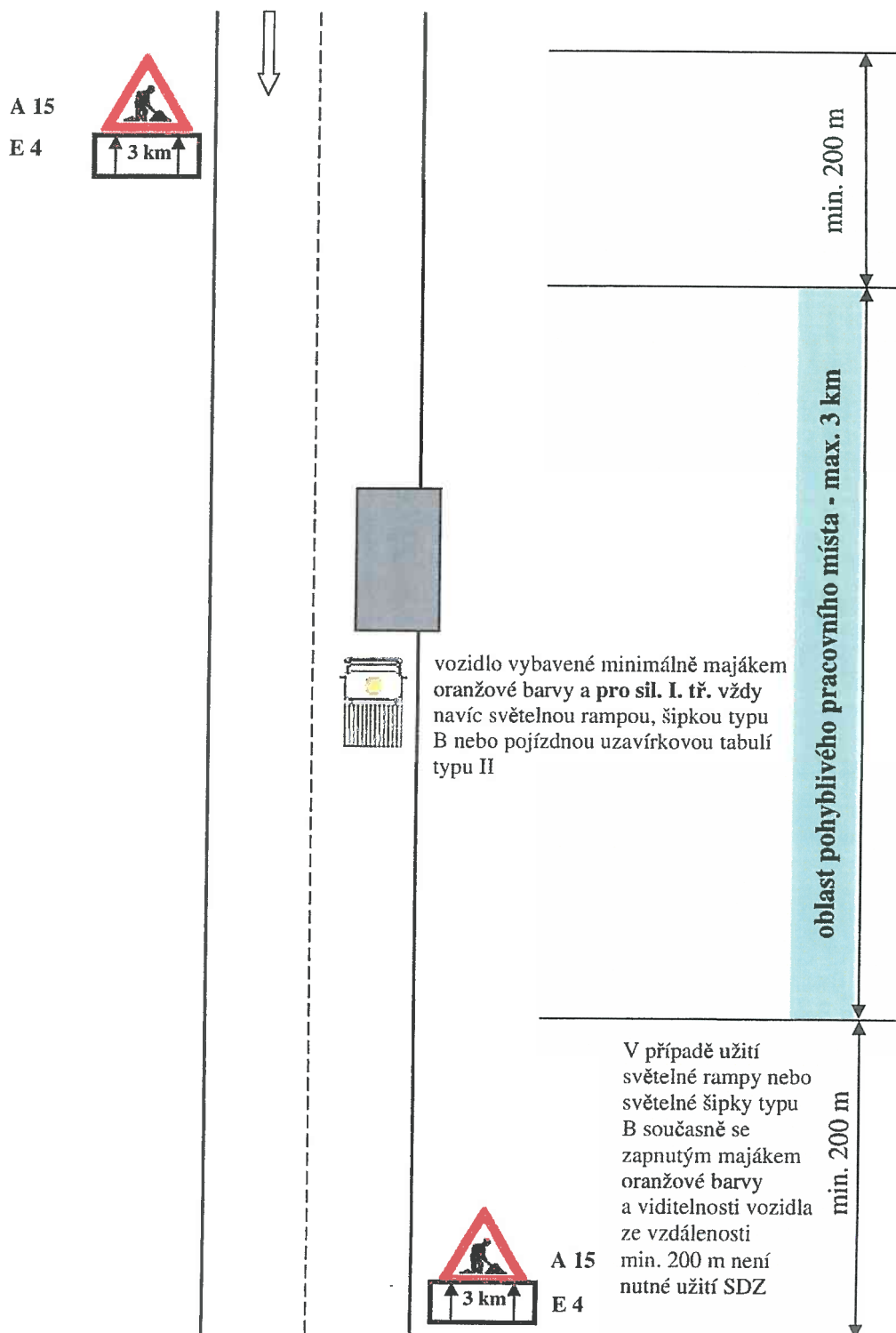


Schéma č. 4.1.: Provádění vodorovného dopravního značení – pohyblivé pracovní místo

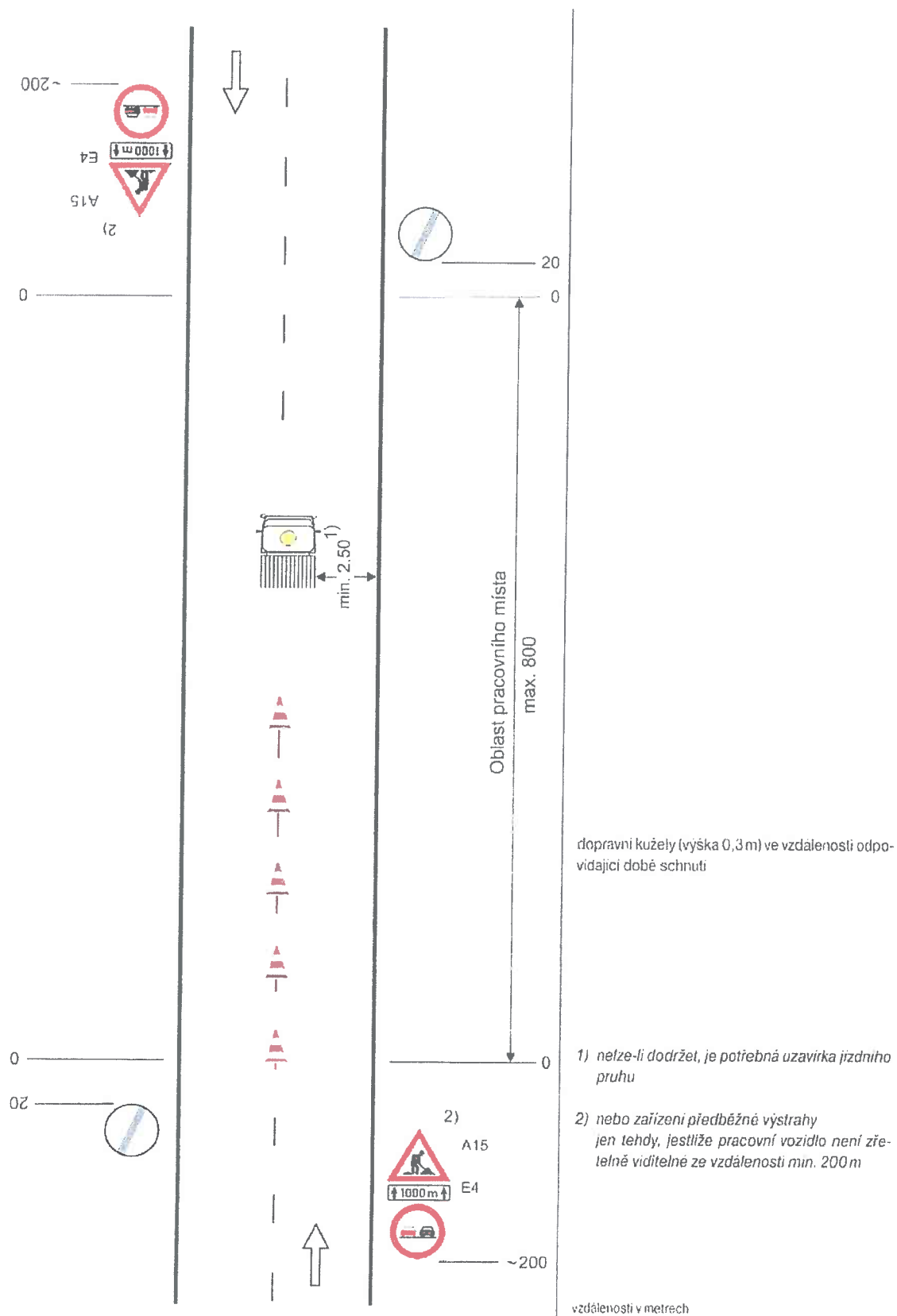


Schéma č. 4.2.: Provádění vodorovného dopravního značení – místo s krátkou dobou provádění prací

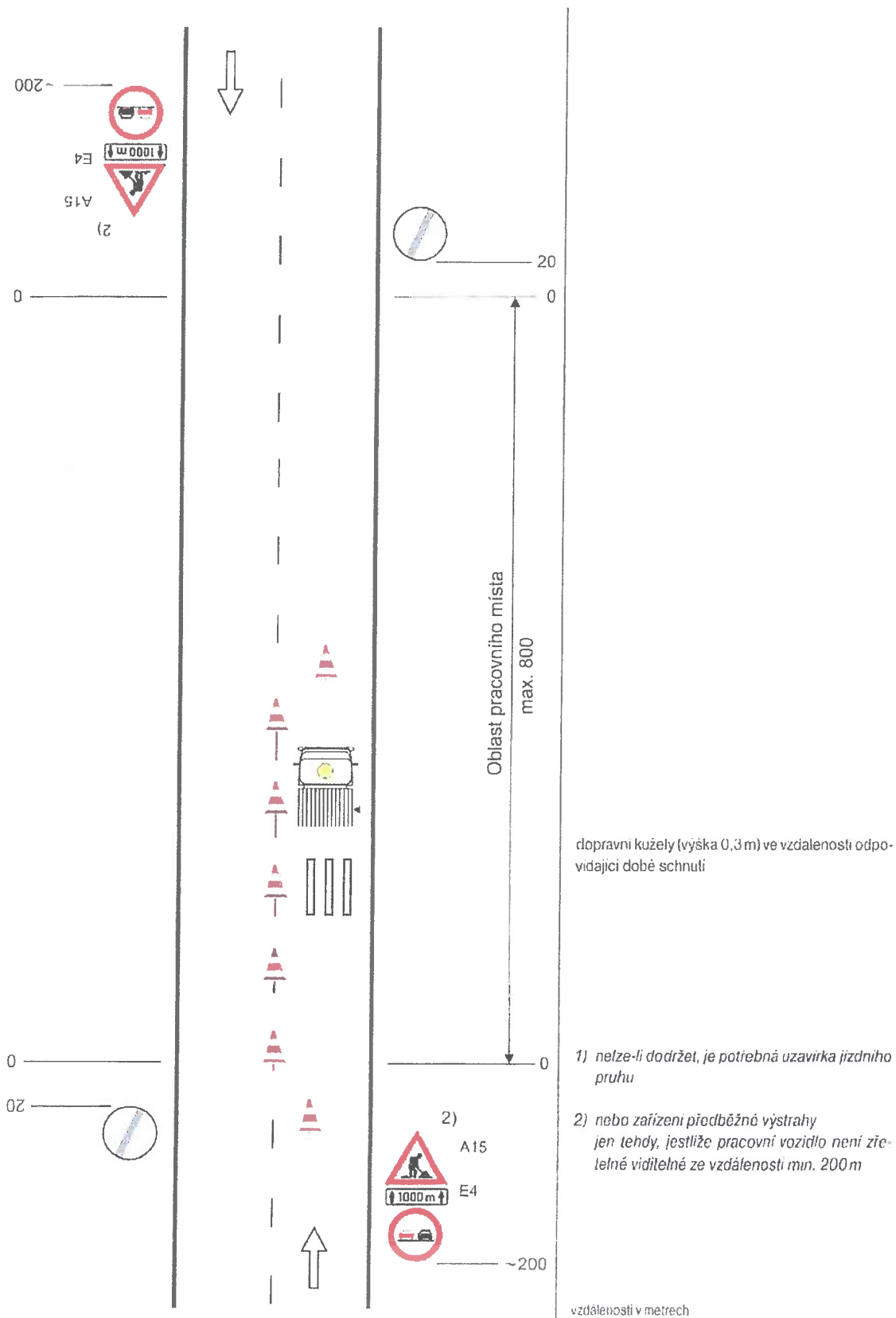


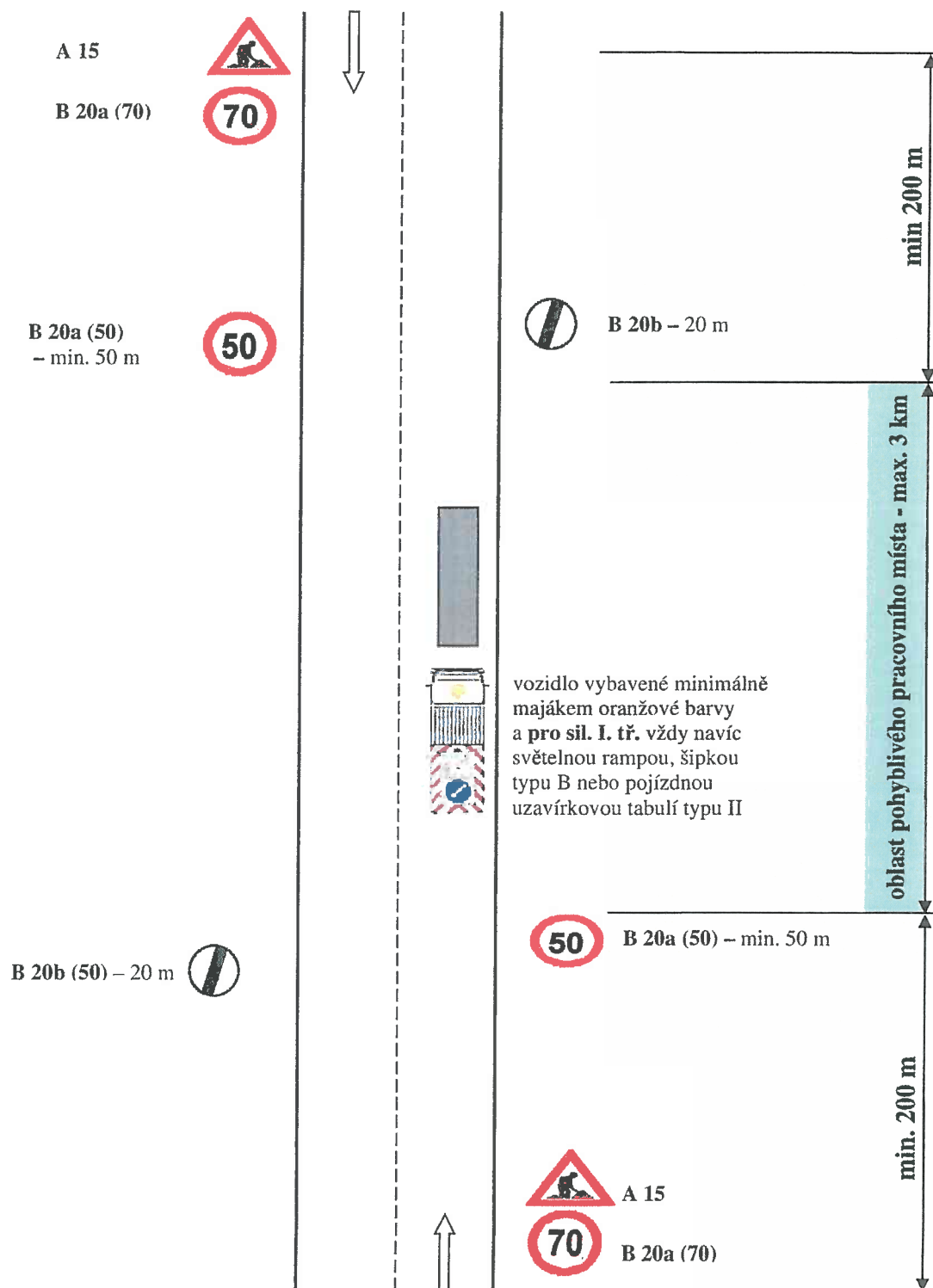
Schéma č. 5.: Omezení nejvyšší dovolené rychlosti – mimo obec

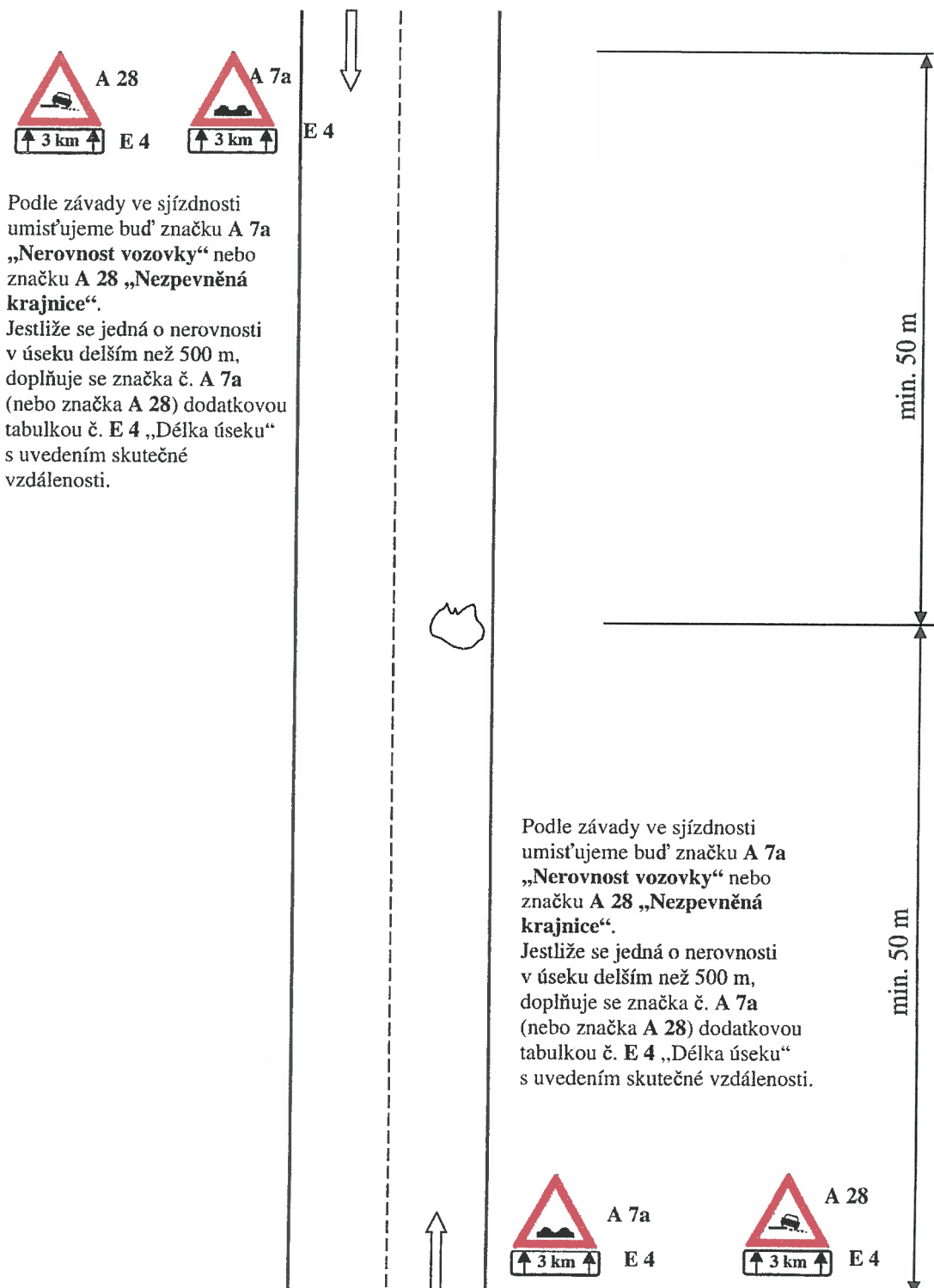
Schéma č. 6.1.: Místa se závadou ve sjízdnosti – v obci – „výtluky, poškozená krajnice“

Schéma č. 6.2.: Místa se závadou ve sjízdnosti – mimo obec – „výtluky, poškozená krajnice“